

## A Interpretación do Patrimonio e a comunidade local no novo proxecto museográfico do refuxio antiaéreo da Estación da Garriga

### *The Heritage Interpretation and the local community in the new museographic project of air-raid shelter of the Garriga Station*

*Enric Costa Argemí.* Concello da Garriga (Cataluña-España)

#### **Resumo**

*O artigo mostra o uso da Interpretación do Patrimonio no proxecto museográfico do refuxio Antiaéreo da Estación da Garriga, inaugurado en xaneiro de 2018 e desenvolvido polo Concello do municipio. Tamén algunhas das técnicas utilizadas e o que se pretende conseguir con elas. É dicir, un exemplo de utilización da disciplina cun patrimonio e unhas historias, da Guerra Civil, moi sensibles. E, ademais, móstrase o papel que xogou a comunidade, a colectividade local, no proxecto, tanto na súa xestación como nos seus contidos.*

#### **Astract**

*The article shows the use of Heritage Interpretation in the museographic project of the air-raid Shelter of the Garriga Station, inaugurated in January 2018 and developed by the City Council. Also some of the techniques used and what you want to achieve with them. That is, an example of using the discipline with a heritage and stories, the Civil War, very sensitive. And, in addition, it also shows the role played by the community, the local community, in the project, both in its gestation and in its contents.*

#### **Palabras chave**

*Interpretación del Patrimonio; Planificación; Proyecto museográfico; Guerra Civil; Estación da Garriga.*

#### **Key-words**

*Heritage Interpretation; planning; museographic project; Civil War; the Garriga Station.*

## A Garriga

---

A Garriga é unha vila situada na depresión prelitoral catalá, ao pé da serra prelitoral que separa a contorna metropolitana de Barcelona da Catalunya interior. Polo tanto, a Garriga atópase no que se veu a chamar segunda coroa metropolitana de Barcelona.

É, ademais, unha vila situada nun lugar estratéxico, xusto á entrada do paso do Congost, unha das vías naturais entre o litoral e o interior catalán, e a principal entre Barcelona e Vic. E é tamén unha vila ben comunicada por estrada e por tren.

Todas estas circunstancias comportaron un enorme desenvolvemento urbanístico, que multiplicou por dez a poboación, de 1.500 a 15.000, entre os anos 1900 e 2000 (Foto 1).



Foto 1. Fotos panorámicas da Garriga, realizadas en 1905 e 2005 desde o mesmo punto. Fotos: Pere Forcada

## O patrimonio público, o patrimonio memorial e o refuxio

---

Está claro que nese tránsito do século XX, a vila rural que foi a Garriga, que tiña a maior superficie de regadío de toda a comarca, desapareceu. Pero é que, ademais, esa historia e ese patrimonio vinculados ao rural foron sistematizadamente invisibilizados, xa fóra por pouco interese no tema, por descoñecemento, ou xa fóra a favor de patrimonios moito máis “rechamantes” e valorados, como o vinculado ao modernismo e ao veraneo burgués de finais do XIX e inicios do XX (Foto 2).

O grande crecemento da Garriga nese momento favoreceu a construción dunha grande cantidade de torres de veraneo, e tamén a transformación da paisaxe urbana anterior en base ás novas modas importadas pola burguesía de Barcelona. É o pa-



Foto 2. A Casa Barbey, obra culminante do modernismo da Garriga, en 1911, ao final da súa construción. Imaxen cedida por Albert Benzekry i Fortuny

rimonio vinculado a ese momento e a esa clase social, realmente omnipresente no municipio, o que, ao longo do tempo, converteuse en identificador da poboación. É o que se vendía? e polo que a Garriga (a parte do moble, a butifarra e as augas termales) era coñecida Foto 3).

Cando empezou a traballar a área de Patrimonio do Concello, en 2004, decidiuse deseguido que á hora de suscitar a posta en valor, a comunicación e a socialización do patrimonio tíñase que abordar cunha perspectiva moito máis ampla. De feito, cunha perspectiva o máis ampla posible. Porqué o que importaba era o que se podía contar a través do patrimonio e, nese sentido podía ser tan importante a torre de veraneo máis espectacular como unha canle de rego do século XVIII, como un olivar perdido entre estradas (Foto 4).

E esa perspectiva ampla debía incluír o patrimonio (material ou non) vinculado a algo que tamén se empezou nese mo-



Foto 3. A entrada principal da Casa Barbey actualmente. Foto: Miquel Andreu



Foto 4. O olivar de Can Violí na actualidade. Foto: Pepo Segura

mento: o proxecto para a recuperación da memoria histórica do pobo. Unhas historias e uns espazos e patrimónios vinculados á II República, á Guerra Civil, ao Franquismo, e estreitamente ligados á memoria da xente do municipio. E unhas historias e patrimónios, outra vez, invisibilizados, neste caso durante corenta anos de ditadura e, xa entón, tamén durante trinta anos de “democracia” (Foto 5).

Foi nese contexto cando se empezou a recuperación do *Refuxio Antiaéreo da Estación* que, en 2006, converteuse

no primeiro elemento deste tipo museizado en Catalunya. Nese momento encargouse o proxecto museográfico, moi modesto, ao *Taller de Projectes* da Universidade de Barcelona. Desde entón, conseguíronse algunhas cousas que creemos importantes:

- Que un espazo absolutamente descoñecido ata ese momento e onde se contan feitos absolutamente ocultados ata hai pouco máis de dez anos sexa, actualmente, o espazo patrimonial da Garriga con máis demanda de visitas guiadas, por diante do Modernismo.
- Que a totalidade do alumnado dos centros educativos do municipio pase, polo menos, unha vez polas súas visitas.

## A necesidade do proxecto

---

No 2015 suscitámonos a necesidade de pensar e redactar un novo proxecto museográfico para o refuxio. Facía xa case dez anos do primeiro. Nese sentido, parecíanos que empezaba a ser hora de renovar a proposta, a experiencia e a historia que se ofrecía ás persoas que o visitaban. Pero é que, ademais, había algúns recursos museográficos que xa facía tempo que non se utilizaban porque se comprobou que non funcionaban. Tamén había problemas evidentes

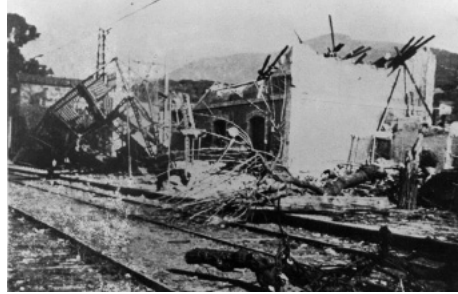


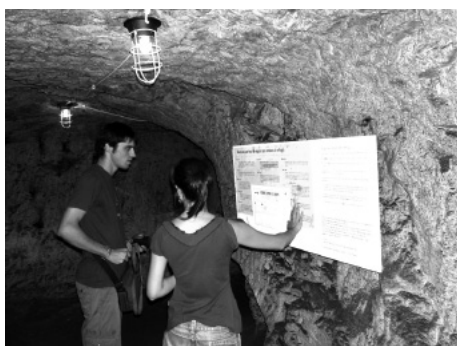
Foto 5. A estación de tren da Garriga destruída logo do bombardeo fascista do 29/01/1939. Imaxen cedida por Albert Benzekry i Fortuny



Foto 6. A entrada do refuxio nos anos 50. Foto: Concello da Garriga



Fotos 7 e 8. Traballos de “redescubremeento” do refuxio, en 2005. Fotos: Concello da Garriga



Fotos 9, 10, 11 e 12. Exemplos da museografía do refuxio en 2006, despois do traballo realizado polo Taller de Projectes da UB. Fotos: Concello da Garriga

de mantemento e conservación que provocaban reparacións cada vez máis frecuentes. Foi nese contexto cando empezamos a dar voltas ás necesidades: ao que debería ter en conta o novo proxecto, ao que se podía aproveitar da proposta de 2006 etc.

Pero non foi ata 2017 cando puidemos desenvolvelo. Fixémoslo partindo dos seguintes obxectivos:

- Renovar a museización do refuxio co fin de ofrecer unha nova experiencia aos e ás visitantes.
- Potenciar os elementos museográficos da proposta de 2006 que aportan máis valor engadido ao público.
- Eliminar ou modificar os elementos museográficos da proposta de 2006 que, xa sexa a nivel de contidos e/ou de proposta museográfica, non funcionan correctamente.
- Ofrecer novos contidos e significados ás persoas visitantes, de maneira que obteñan unha experiencia cognitiva renovada.
- Presentar os novos contidos mediante novas solucións museográficas, que ofrezan unha nova experiencia emocional ao público.
- Mellorar as solucións museográficas e técnicas, tanto da nova museografía como da que se mantén, a fin de facilitar a conservación e o mantemento, as reparacións e, ao mesmo tempo, o traballo de guiar intérpretes.

- Asegurar o mantemento da estrutura e as características orixinais do refuxio, e potenciar as actitudes de respecto e o interese do público cara ao patrimonio memorial.

Empezamos a traballar no proxecto a partir deses obxectivos. E fixémoslo a iniciativa exclusivamente municipal. De feito, fixémoslo a iniciativa estritamente do Área de Patrimonio do Concello, coa complicidade do Centro de Visitantes da Garriga. Nese sentido, e en relación a un dos aspectos vinculados á dimensión social da Interpretación do Patrimonio, o caso da Garriga é exemplo dun municipio con moita cantidade de elementos patrimoniais tanxibles e dunha comunidade local que raramente mostrouse proactiva na súa posta en valor e na súa reivindicación, co cal foi a administración quen ha ter que actuar (case) sempre como axente impulsor de políticas neste campo.



Foto 13. Un exemplo de sinalización interpretativa no Casal de Rosanes. Foto: Concello da Garriga



Foto 14. A Vila romana de Can Terrers, un xacemento arqueolóxico museizado ao aire libre. Foto: Roberta Estevez



Foto 15. Un dos visores –na praza da Igrexia– que forma parte da sinalización interpretativa. Foto: Roberta Estevez

## O uso da Interpretación do Patrimonio na Garriga

Antes de meternos de cheo no proxecto do refuxio, precisamente, queríamos mencionar rápidamente como intentamos usar a Interpretación do Patrimonio (IP) na Garriga como ferramenta para a socialización do patrimonio.

Aínda que, cando empezamos a traballar na área, no 2004, non tiñamos nin idea de IP, acabamos descubrindo que, simplemente aplicando algo de sentido común, xa facíamos algunhas cousas que despois comprobamos que son tidas en conta e aplicadas pola IP. Por exemplo, creíamos que todo o que fixésemos referente á posta en valor e a comunicación do patrimonio debía ter un eixo común, un fío condutor que dese unidade ás formulacións, aos discursos, aos contidos. Agora, seguramente, chamárialo “tópico”.



Foto 16. Unha imaxe da visita teatralizada e interpretativa “L’arxiu de pedra”, na igrexa da Doma. Foto: Centre de Visitants de la Garriga



Foto 17. Visita guiada no Camp d’Aviació de Rosanes. Foto: Centre de Visitants de la Garriga



Foto 18. Un exemplo da sinalización interpretativa del río Congost. Foto: Concello da Garriga  
Foto 20. Imaxen do curso “Como comunicar o



Pero foi a partir de 2012, e logo de introducirmos na disciplina, cando empezamos de xeito consciente e máis ou menos sistemática a aplicar a IP, ou “ cousas da IP”, dun modo un pouco *sui generis*, ás actuacións, proxectos, actividades, visitas, etc. que tivesen relación coa posta en valor do patrimonio. E fixémoslo así porqué parecemos que a IP era unha ferramenta poderosa para a socialización do patrimonio e para conseguir a apropiación do legado material e do seu(s) historia(s) por parte da poboación, e que, á súa vez, a socialización é indispensable para a conservación do mesmo.

Desde ese momento, intentamos ir aprendendo (de feito, organizamos unha vez ao ano un curso para profundar en varios aspectos vinculados á IP) e usando a IP tanto na preparación de sinalización como no deseño de rutas, visitas guiadas,



patrimonio a nen@s e adolescentes? A Interpretación do Patrimonio como ferramenta eficaz”, organizado en novembro de 2017. Foto: Concello da Garriga

Foto 19. Cristina Simó, guía-intérprete do Ecomuseu de les Valls d’Àneu, no proceso de creación da actividade interpretativa “Desperta Holmes!”, para a igrexa da Doma. Foto: Sara Riera

actividades, etc. E dicíamos antes que o faciamos dun xeito un pouco sui generis en parte porque xa nos vén ben (non é necesario, en todos os casos, ser intransixentes e monolíticos coas metodoloxías e as disciplinas), pero tamén en boa parte porque existen limitacións –en todos os sentidos, económico, de tempo, de persoal, de recursos...- á hora de traballar proxectos patrimoniales e, especialmente, á hora de planificar, de pensar, traballar e executar proxectos con IP e desde a base. Dito doutro xeito: non hai tempo, nin suficiente persoal, nin estrutura de traballo que permitan abordar proxectos desde a base e desde a metodoloxía. Só cando puidemos encargar proxectos a profesionais externas houbo esa posibilidade real. Eses problemas, non podía ser doutro xeito, aínda se agudizan máis si queren implicar ás comunidades.

Cando decidimos abordar o novo proxecto museográfico do refuxio, tiñamos claro que queríamos facer un proxecto coa IP na cabeza e por bandeira. Pero tamén decidimos (de feito, non había elección) que faríamos, outra vez, un proxecto modesto, de orzamento moi limitado, e que o destinaríamos todo á produción dos elementos museográficos. Polo tanto, o proxecto, os contidos, a conceptualización, fariámola nós. Ou sexa, necesariamente o proxecto e a aplicación da IP que presentamos aquí está condicionada por todas esas limitacións que xa mencionamos.

Vexamos pois, agora si, que fixemos no Refuxio Antiaéreo da Estación da Garriga.

## A recollida de información e o papel da comunidade local

---

Antes comentamos que o papel da comunidade local na reivindicación e dinamización do patrimonio da Garriga foi case inexistente. Excepto en casos moi puntuales, sempre foi a administración quen xerou propostas e proxectos. O caso do refuxio non é diferente.

Por outra banda, tamén citamos antes o Proxecto para a Recuperación da Memoria Histórica do pobo que iniciamos en 2004. Ese proxecto tiña catro campos de actuación principais:

- Estaba, xa o vimos, a recuperación, a posta en valor e a socialización dos espazos memoriales, entre os cales está o refuxio (Foto 21).
- Tamén, por suposto, a divulgación e a dinamización, coa organización de gran cantidade de actividades, charlas, accións, visitas, coa edición de documentales, todo para achegar coñecementos á poboación (Foto 22)
- Tamén a investigación histórica especializada, sobre eses patrimonios e sobre eses momentos históricos (Foto 23).





Foto 21. Sinalización in situ dos espazos bombardeados o día 29/01/1939. Foto: Manel Clemente



Foto 23. O libro “Aviació i guerra a la Garriga, 1933-1946”, editado no 2009. Foto: Concello da Garriga



Foto 22. O documental “Aviació i bombardeig a la Garriga”, realizado no 2009, accesible en Youtube.



Foto 26. Imaxe dunha das páxinas da web do Centre de Documentació Històrica da Garriga, onde se poden atopar as entrevistas realizadas dentro do proxecto de recuperación da memoria oral.

• Pero tamén, e especialmente nos primeiros anos, un intenso labor de recuperación da memoria oral. Máis dun centenar de entrevistas, desde varias perspectivas e aproximacións, a persoas que viviron eses tempos. As historias, as vivencias, as anécdotas, as visións e as emocións persoais, que a miúdo contan iso que a gran historia non conta, o que non sae nos papeis (Fotos 24 e 25).

Velaí o papel esencial da comunidade local, indispensable para coñecer a historia, para recuperar as historias, para chegar á complexidade e intentar comprendela e, polo tanto, ter a posibilidade de contala.

Unhas entrevistas que, na súa práctica totalidade, fixéronse accesibles a través da web do Centre de Documentació Històrica da Garriga e que tamén foron a base de documentales como o editado en 2009 ou dunha ruta chamada “Respostas e memorias do bombardeo” que preparamos no 2017.

Cando empezamos a pensar no novo proxecto museográfico do refuxio, decidimos que debía, por suposto, basearse nos moitísimos coñecementos históricos que nos brindou a investigación especializada que promovimos desde o Concello, pero que, por riba de todo, debiamos aproveitar a



Foto 24. Consol Borrell, entrevistada no proxecto de recuperación da memoria oral da Garriga. Foto: Ramon Ferrandis

Foto 25. Dolors Borrell, entrevistada no proxecto de recuperación da memoria oral daa Garriga. Foto: Ramon Ferrandis

ingente cantidade de información e de historias reais coas que nos forneceu a comunidade local, a través das entrevistas e da relación que, con ela, mantivemos ao longo de todos estes anos a raíz das actividades que habemos ir realizando.

Si conseguimos tecer unha boa proposta, unha boa historia, a partir de todo iso, estabamos seguros, conseguiríamos algo moi relevante e froito (aínda que, outra vez, dun xeito sui generis), dun traballo e unhas achegas colectivas.



E decidimos tamén outra cousa, quizá secundaria, pero que non deixa de ser un factor máis de vínculo entre o proxecto e a comunidade. Os actores e actrices que utilizamos para gravar audios e videos serían de compañías locais, e dirixidos por un actor tamén garriguense. Ademais, os audios serían gravados no estudo da radio local e os locutores dun deles, onde necesitabamos dúas voces máis “asépticas” serían locutores da radio municipal.

## O uso da IP no proxecto



Fotos 27 e 28. Un exemplo de visita teatralizada realizada por actores e actrices locais, neste caso na conmemoración do centenario da Manzana Raspall. Fotos: Dani Soler

## museográfico do refuxio antiaéreo da estación

E, ben, en que se concretou todo isto? O importante no novo proxecto museográfico do refuxio é a historia e, por suposto, o propio refuxio, o espazo real, o *in situ* onde sucedeu parte da historia e onde a contamos. Polo tanto, os recursos museográficos e o *atrezzo* –mínimo– debían ser ferramentas ao servizo da historia e do espazo. Que non distraesen, que puidesen funcionar e ter sentido por si sos en caso de ser necesario, e que tivesen o mínimo mantemento posible. Pero a historia, o fío condutor, non o contan eles, senón que o conta guía-intérprete (foto 29).

E decidimos que un dos puntos máis fortes de todo o que tiñamos para contar era que o refuxio é un exemplo de patrimonio como representación colectiva da comunidade. E que o é en dous sentidos:

- En primeiro lugar, porque a historia a construír podía ser, como queríamos,



Foto 29. El exterior del refugio en 2018. Foto: Manel Clemente

unha suma de historias persoais desa mesma colectividade.

- En segundo lugar, porque o refuxio e a historia que se podía contar a través del eran exemplos, *per se*, de esforzos colectivos da comunidade.

Podería ter sido unha historia sobre a comunidade e contada en boa parte pola mesma comunidade.

Decidímonos a tecer unha historia ao redor desa idea, que se transformou no tema da visita. Concretouse nunha frase como esta: “*A dignidade, a solidariedade e os esforzos colectivos poden servir, até para loitar contra os efectos das guerras máis sanguentas*”.

E a partir de aí, e usando a IP e algunhas técnicas de comunicación recurrentes na disciplina, concibíronse os recursos museográficos e os seus contidos, e redactouse o guión das visitas. Á historia dáselle sentido (e contido) con varias paradas, que permiten profundar en varios aspectos do tema marco e, á vez, situar os principais acontecementos que tiveron lugar na Garriga de 1938 a 1939. Porque o guión das visitas propón unha viaxe de seis meses, desde o verán de 1938 ata o 1 de febreiro de 1939, día no que entraron na Garriga as tropas franquistas.

E ben, cal é o desenvolvemento da historia e que e como o contamos?

1. Moi rápidamente, esa viaxe empeza no exterior do refuxio, co apoio duns

paneles plegables (unhas lonas), que permiten á guía situar ás persoas visitantes na Garriga de xuño de 1938. Coa introdución do tema (a viaxe, despois, débenos servir para comprobar o que se propón nel) e, si considérase conveniente, co son da sirena que avisa de perigo de bombardeo, éntrase no refuxio e empeza a viaxe no tempo (foto 30).

2. A viaxe en si, empeza cunha parada a principios de agosto de 1938, escoitando a conversación (ficticia pero realista) de pouco máis dun minuto de duración entre dúas persoaxes reais, que estiveron no refuxio nesa data. Son Josep AGUILAR (un mozo de quince anos, que morreu unha semana antes da inauguración da nova museografía, con noventa e cinco) que se pasou o verán de 1938 traballando no Refuxio porque así o dispuxo o seu pai, un dos peóns encargados da construción da galería, e Felipe VIZCARRONDO (un enxeñeiro de telecomunicacións de corenta anos, comandante

do Exército de Terra republicano e xefe do Corpo de Transmisións, situado na Garriga). E nesta primeira parada, tanto as persoaxes como a guía falan principalmente dos esforzos colectivos de defensa pasiva, para organizar e protexer á poboación. Fálase tamén, por suposto, do traballo no refuxio, de quen e como traballaba alí. O obxectivo é mostrar os grandes esforzos de loxística e infraestruturas realizados polas institucións e a necesaria implicación por parte da poboación (foto 31).

3. A segunda parada é no cruzamento central de corredores do refuxio, onde se chega coa iluminación apagada dos dous corredores que seguen máis aló do cruzamento. Aquí a parada faise no día 29 de xaneiro de 1939, día do bombardeo fascista da Garriga. Logo de volver observar elementos dese tramo do refuxio que serven para culminar o contado na anterior parada. Un audio, que utiliza unha fonte primaria (a lectura do diario da unidade italiana que bom-



Foto 30. Utilización de las lonas plegables en el inicio de la visita guiada al refugio. Foto: Sara Riera.



Foto 31. La primera parada de la visita guiada, con los perfiles de Josep Aguilar y Felipe Vizcarrondo. Foto: Manel Clemente

bardeó o pobo) e unha voz en *off*, sitúan o episodio. O audio dá paso a unha pequena simulación de bombardeo vivido desde o interior do refuxio, que acaba co apagón de todas as luces que, nun par ou tres de segundos, volven acenderse, esta vez xa, en todos os corredores. Esta parada serve para transmitir os datos esenciais do bombardeo fascista da Garriga, un dos episodios máis importantes dos ocorridos no municipio durante a Guerra Civil. Pero ademais, tamén serve, por unha banda, para intentar evocar, a través da emoción, da tensión, o que podía supoñer (na Garriga do 39 ou na Siria do 2018) vivir un bombardeo real. E, inmediatamente, e nun contraste buscado coas emocións que case inevitablemente esperta a simulación de bombardeo, serve para falar de quen, como e por que bombardeó



a Garriga. As razóns militares *versus* a vida. E outra vez, a comunidade no medio, xa fose para sufrir as consecuencias das primeiras ou para ser protagonista da segunda (Fotos 32 e 33).

4. Pero que pasou entre agosto do 38 e xaneiro do 39? A terceira parada é un audiovisual de pouco máis de 5 minutos que describe o formigueiro de xente e actividade en que se converteu a Garriga no outono de 1938. O audiovisual permite tocar varios temas: a acollida de persoas refuxiadas e de persoas desprazadas que fuxían dos incesantes bombardeos de Barcelona, a chegada de grande cantidade de persoas vinculadas a un aeródromo republicano e a unha industria de guerra instalada na poboación, a retirada, a reagrupación do que quedaba das Brigadas Internacionais na Garriga... De feito, antes da proxección pídesse aos visitantes que fagan un esforzo de imaxinación para situarse no contexto que se está contando. E, ao final do mesmo, faise unha rápida recapitulación de todo o contado, primeiro alí mesmo, e despois movéndose un pouco, até o anterior corredor, onde

*Foto 32. El espacio central del refugio, donde se realiza el simulacro de bombardeo. Foto: Manel Clemente*

*Foto 33. Panorámica del cruce central del refugio, con la continuación de los pasillos. Foto: Manel Clemente*

na parede pódense ver algunhas imaxes singulares do aeródromo republicano de Rosanes. Iso permite, de xeito pertinente pero aproveitando a ocasión, falar doutro grande espazo de memoria da Garriga: o campo de aviación de Rosanes. Ao final, o que permite o audiovisual é falar dun momento histórico, en plena Guerra Civil, no que a organización, o traballo colectivo e a solidariedade da comunidade e das súas institucións tivo un papel central. E permite, por suposto, comparar o sucedido fai 80 anos co que sucede hoxe, por exemplo coa cuestión das persoas refuxiadas na nosa Europa desenvolvida e pacífica do século XXI (Fotos 34 e 35).

5. Antes de chegar ao final do refuxio, faise unha pequena parada nun punto da galería no que esta fai un estraño, cun xiro un tanto irregular e, até cun lixeiro desnivel no piso. É o punto onde se atoparon os equipos de traballo que viñan desde cada unha das entradas do refuxio. Houbo, é evidente, un lixeiro erro de cálculo, e tiveron que arranxalo como puideron. Outra vez, aquí vólvese a poñer o foco no *in situ*, observando, por exemplo, as marcas dos picos nas paredes, que nos dan a pista definitiva (Foto 36).

6. Finalmente, no derradeiro tramo do refuxio, hai unha última parada, que nos sitúa no día seguinte ao bombardeo, o 30 de xaneiro de 1939. Coa xente outra vez sentada e coa guía iluminando o



Foto 34. Bancos onde o público pode sentarse para ver o primeiro audiovisual da visita guiada. Foto: Manel Clemente



Foto 35. As imaxes que se utilizan para falar do Aeródromo de Rosanes. Foto: Manel Clemente

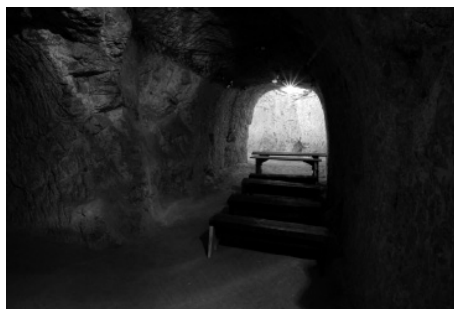


Foto 36. O punto irregular do refuxio que se utiliza antes da última parada da visita guiada. Foto: Manel Clemente

espazo cun candil, vólvese a facer fincapé no refuxio, falando da outra saída, á que non podemos chegar, e explicando o porqué da forma dos corredores

nas dúas entradas. Os refuxios non se construían como lles parecía aos obreiros que alí traballaban: debían seguir unhas formas e características predefinidas, para facelos –na medida do posible– seguros. Logo dese pequeno comentario, dáse paso a unha mestura de proxección e obxectos reais que mostran como quedou a estación despois do bombardeo. Inmediatamente, a proxección continúa cunha escena na que participan unha avó, unha nai e o seu fillo, gravada nese mesmo punto do refuxio. A escena, que dura uns cinco minutos, é evidentemente ficticia, pero todo o que nela se conta sucedeu o día 29 de xaneiro de 1939 na Garriga. E a guía, unha vez acabada a proxección, pon nomes e apelidos a cada un dos feitos que apareceron, recorrendo ás historias e memorias persoais para contar o que significa un bombardeo para unha comunidade como a da Garriga de fai 80 anos. A personalización deses efectos, como pretendiamos, produce un efecto emocional realmente impor-

tante no público e, por riba, unha toma de conciencia sobre as consecuencias directas dun bombardeo para a vida das persoas que o sofren. E, aínda así –termina a parada–, refuxios como este, froito de tantos esforzos colectivos, serviron para salvar tantas e tantas vidas (Fotos 37 e 38).

7. Con ese efecto aínda presente, a guía acompaña outra vez aos visitantes ao exterior do refuxio, case en silencio, para concluír diante dun panel que mostra a Garriga como lugar de refuxio durante a Guerra Civil, que evidencia como foi evoluindo até a actualidade a cuestión das persoas refuxiadas no mundo e que compara o exilio do 39 cos exilios do século XXI. A conclusión serve tamén para evidenciar que esa historia tan relevante, tan significativa que se contou, que lles tocou e emocionou tanto, foi invisibilizada e silenciada durante corenta anos de ditadura e o que levamos de democracia. E unha cousa e outra serven, ao tempo, para reforzar o tema, a idea principal da visita, coa que esta

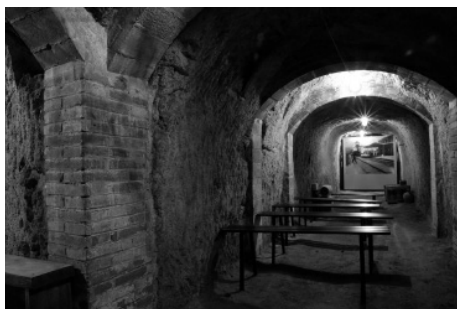


Foto 37. Bancos donde se sienta el público para la última parada de la visita guiada. Foto: Manel Clemente



Foto 38. El guía utilizando un candil, en la última parada de la visita guiada. Foto: Sara Riera

empeza e acaba: “a dignidade, a solidariedade e os esforzos colectivos poden servir, até para loitar contra os efectos das guerras máis sangrentas” (Foto 39).

Unha vez concluída a visita, repártense uns folletos con referencias bibliográficas e audiovisuais para que, quen queira, poida buscar máis información e coñecer máis a fondo o tema.

Iso é todo o que queremos contar sobre o uso da IP nos contidos do novo proxecto museográfico do refuxio. Sen dúbida, pensamos que un dos puntos fortes do proxecto, da historia que permite contar, é a utilización e mestura de historias persoais, reais e concretas no espazo -agora patrimonial- onde tiveron lugar, con conceptos universais moi potentes, e cun discurso que enlaza constantemente o sucedido na Garriga de 1938/39 co que sucede na Europa no século XXI. Ese fío constante entre pasado e presente, entre o vivido, con nomes e



Foto 39. Imaxe do panel exterior que serve como apoio para culminar a visita guiada. Foto: Manel Clemente

apelidos, pola xente da Garriga de entón, e o vivido por calquera de nós no mundo do século XXI creemos que é, indudablemente, un dos elementos que permite tecer máis conexións emocionais a quen visita o refuxio. Pero, sobre todo, é o recurso que mellor permite que a xente se cuestione cousas, que sexa crítica. Pensamos que é o recurso máis provocador que temos ao alcance.

## A avaliación e os efectos sobre a poboación local

Para analizar, neste caso concreto, a dimensión social da IP, é necesario analizar a cuestión da acollida entre a poboación local, os efectos que poida ter o proxecto nela e a avaliación que facemos de todo iso. Con todo, este é outro dos aspectos que exemplifica o que dicimos antes das limitacións á hora de planificar e, en xeral, de preparar e desenvolver proxectos de principio a fin, con todas as súas etapas. Non desenvolvemos aínda ningún sistema de avaliación para a nova museografía do refuxio, máis aló dos cuestionarios xenéricos que se usan para toda a oferta de actividades. É verdade que a inauguración foi o día 28 de xaneiro de 2018 e que estamos aínda nas primeiras visitas ao novo espazo. Tamén o é que, o proxecto coincidiu co proceso de cambio da empresa que xestiona o Centro de Visitantes e a oferta turístico-patrimonial garriguense, unha



mudanza que aínda está en marcha, e que coa nova concesión prevese un sistema de avaliación individualizado de todas as actividades e visitas que se realizan.

Pero é evidente tamén que o ideal fose planificar e preparar estes sistemas de avaliación co desenvolvemento do proxecto, de maneira que entrasen en funcionamento ao mesmo tempo.

O único indicio que temos até o momento é a acollida que tivo a inauguración da museografía e das visitas que se realizaron até o momento. E si, nese sentido, tanto a cantidade como, sobre todo, a calidade das respostas obtidas, fainos ser moi optimistas. Ademais de ter moi boa retroalimentación en relación á calidade e amenidade da visita, os comentarios e conversacións fannos pensar que esa provocación do pensamento que intentabamos favorecer coa aplicación da IP nos contidos lógrase na maior parte dos casos.



Foto 40. A inauguración da nova musealización, o día 28 de xaneiro de 2018. Foto: Concello da Garriga

Sen dúbida, haberá que pensar nunha avaliación que intente chegar a iso, ao impacto desa provocación, ao que lle chega á xente en relación a conceptos complexos como a cultura da paz, a forza da solidariedade e a colectividade, a situación actual do mundo e os seus paralelismos coa Guerra Civil española etc.

## Conclusións

---

Para ir rematando, e a modo de conclusión, máis aló do feito que, estamos case seguros, este novo proxecto acabará de consolidar o Refuxio Antiaéreo da Estación como un elemento referente e ineludible do patrimonio garriguense no imaxinario colectivo, sentímonos xa moi satisfeitos (e pensamos que é un elemento de avaliación a ter moi en conta) da acollida que tivo a visita entre os familiares de vítimas do bombardeo que puideron vir á inauguración. A súa emoción pero, especialmente, o seu agradecemento, case o seu orgullo por poder ver finalmente explicada dun xeito tan sentido e tan central a historia do seu sufrimento, dunha pena e unha rabia que viviron durante oitenta anos case en silencio. Fainos pensar que a proposta que desenvolvemos é boa. Ou é como mínimo, que xa é moito, un acto de reparación e de dignidade colectivas moi necesario e pertinente.

Ademais, aínda que seguro que non é o primeiro caso, pensamos que o proxecto

museográfico do Refuxio da Garriga supón un dos poucos exemplos de IP aplicada ao patrimonio da Guerra Civil española e que o resultado obtido convérteo nun dos principais espazos da *Xarxa d'Espais de Memòria de Catalunya*.

Tivemos a sorte de que os contidos do proxecto puideron axuntar, grazas ao traballo realizado durante trece anos, os resultados dunha profunda investigación histórica coa recuperación da memoria oral, e todo iso nun espazo real e moi significativo. Todo ese conxunto, xunto coa utilización dalgunhas das técnicas da IP, permitiunos crear un relato moi relevante para calquera persoa visitante, sexa ou non garriguense. E permitiunos, ademais, crear un relato que emana de e á vez explica a comunidade, a colectividade, feito que, para nós, é sen ningún lugar a dúbidas, un valor engadido.

## Máis información

- AJUNTAMENT DE LA GARRIGA. Centre de Documentació Històrica de la Garriga. <http://www.cdh.lagarriga.cat/>
- AJUNTAMENT DE LA GARRIGA. Web del Centro de Visitantes. [www.visitlagarriga.cat](http://www.visitlagarriga.cat)
- GESALÍ, David e David ÍÑIGUEZ (2009). *Aviació i guerra a la Garriga, 1933-1946. El camp d'aviació civil, l'aeròdrom militar i el final de la guerra*. Barcelona: Ajuntament de la Garriga
- PROJECTE LA GARRIGA PEL FOMENT DE LA PAU (2016). Documental: D'aquí i d'allà. Gent de la Garriga. [https://youtube/\\_N0Gevz7b7A](https://youtube/_N0Gevz7b7A)
- PROJECTE LA GARRIGA PEL FOMENT DE LA PAU (2017). Visita guiada: Respostes i memòries del bombardeig de la Garriga. <https://youtube/i7FY9lnR1LA>
- PROJECTE DE RECUPERACIÓ DE LA MEMÒRIA HISTÒRICA DE LA GARRIGA (2009). Documental: Aviació i bombardeig a la Garriga. <https://youtu.be/woxVNEQ4Avw>